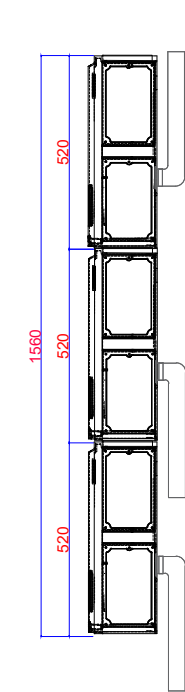
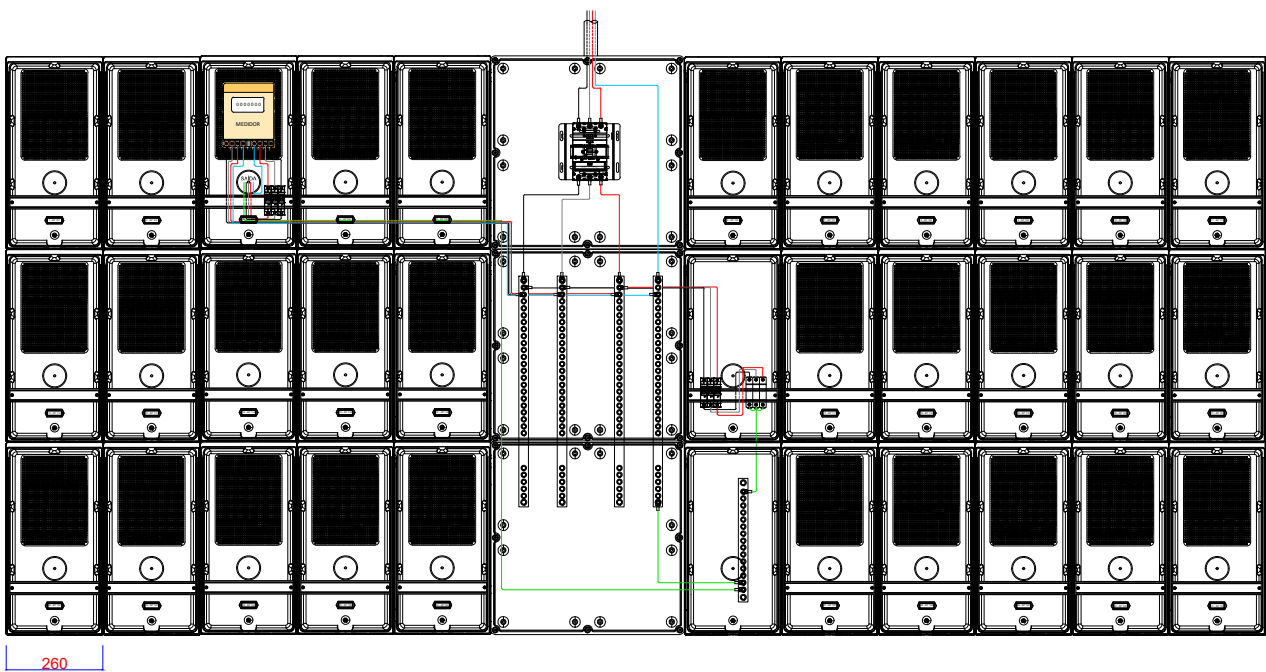


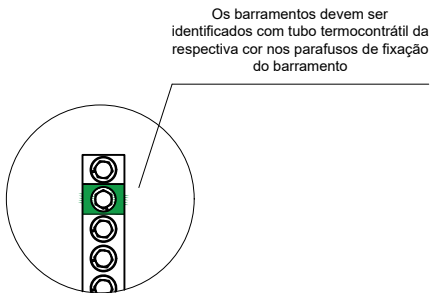
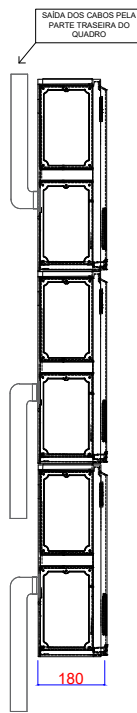
VISTA LATERAL DIREITA



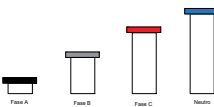
VISTA FRONTAL



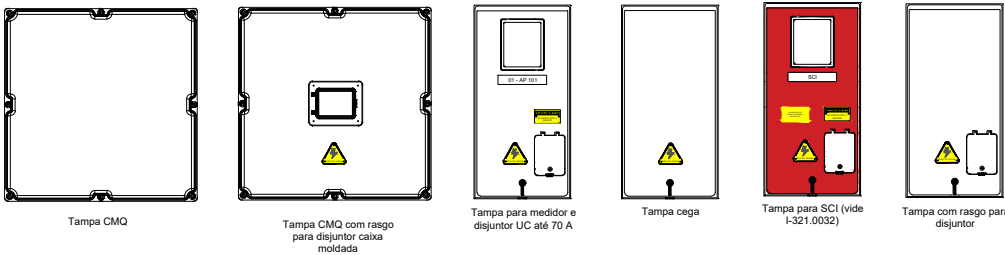
VISTA LATERAL ESQUERDA



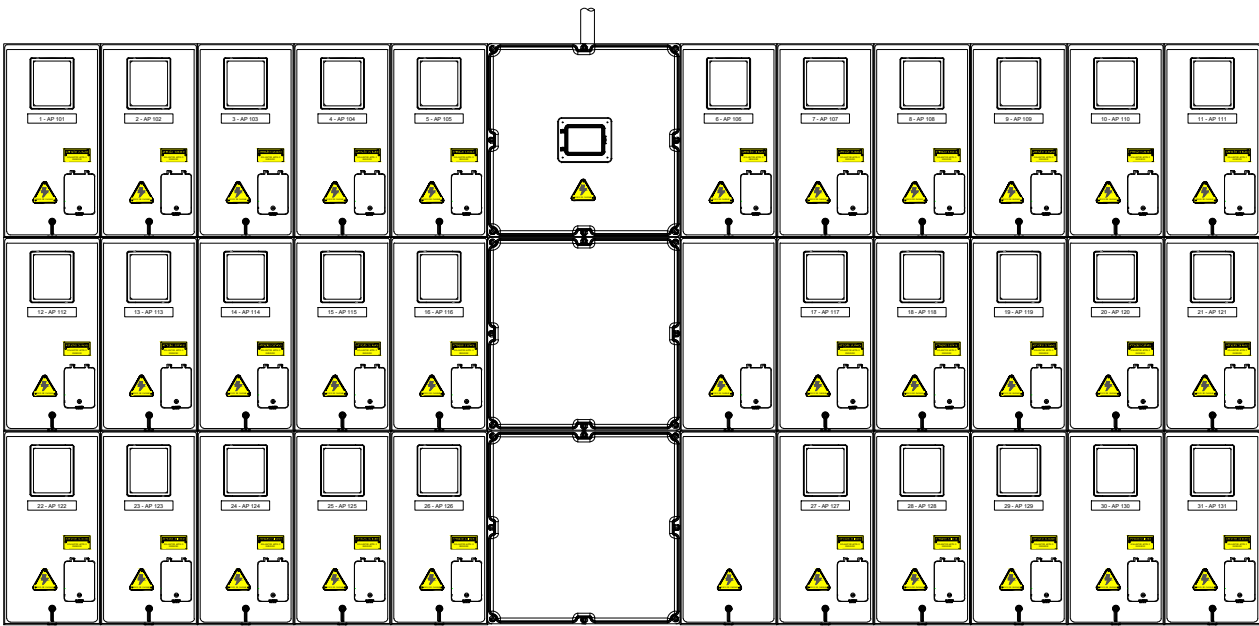
Barramentos centrais em "escada"



Tipos de Tampas



VISTA FRONTAL EXTERNA



- OBSERVAÇÕES:
- Para fixação do medidor, fornecer 3 parafusos Phillips cabeça panela de 4,2 x 15 mm de aço inox, já colocados no suporte de medidores;
 - Dispositivo para lacre com parafuso fixado no corpo da caixa e apenas com a rosca exposta e um furo na ponta, e uma rosca que fixa a tampa ao corpo, permitindo a selagem da caixa conforme desenhos e especificações;
 - Para caixas CMQ e CMR2, o lacre pode ser através de parafuso M5 com furo na cabeça do parafuso.
 - O rasgo do disjuntor poderá ser tanto no lado direito quanto no esquerdo para caixas com DPS e disjuntor do DPS (minidisjuntor que atua como dispositivo de proteção de sobrecorrente a montante do DPS);
 - Visores das caixas de acordo com E-321.0038;
 - Todos os parafusos em aço inox;
 - As posições das caixas de barramentos e de proteção podem variar conforme necessidade, desde que não se altere a topologia elétrica original e sejam seguidas as normas CELESC e ABNT;
 - A caixa CMQ é quadrada e pode ter lado de 520 mm até 570 mm, dependendo do fabricante;
 - O layout das caixas pode variar, dependendo do fabricante;
 - Caso seja necessário, as derivações de aterramento de cada UC podem ser feitas através de um barramento de cobre instalado na caixa do medidor da uc (mínimo $\frac{5}{8}$ " x $\frac{3}{16}$ "") ou através de um conector parafuso fendido com sapata, a ser decidido conforme cada projeto;
 - Demais conexões de aterramento e da barra PE devem ser previstos nos desenhos técnicos de cada projeto;
 - A quantidade de furações e tamanho dos barramentos devem ser dimensionados de acordo com a necessidade de cada projeto;
 - Caso os ramais de saída dos QMCs sejam cabos classe 4/5, deve ser utilizado terminal tcm chanfrado no borne do neutro na saída do medidor;
 - Demais itens pertinentes ao projeto como seção de cabos e barramentos, parâmetros de disjuntores e DPS, etc. deverão ser especificados de acordo com cada projeto;
 - Todas as conexões de cabos com barramentos devem ser identificadas por anilhas.

- NOTAS:
- Caixa em policarbonato. Espessura mínima de 3 mm;
 - Tampa frontal em policarbonato translúcido incolor com aditivos antichama e proteção UV;
 - Corpo em policarbonato cinza;
 - Placas de segurança conforme modelos das normas CELESC;
 - Suporte de fixação do medidor com aditivos antichama e proteção UV;
 - A caixa deve atender os requisitos da ABNT NBR 15820;
 - Rigidez dielétrica mínima: 5 kV;
 - Resistência de isolamento mínima: 5 MΩ;
 - Todos os barramentos devem ser de cobre eletrolítico, e receber trato de revestimento de estanho ou nitrato de prata.



DESENHO: Quadro de Medição Coletivo Caixas Policarbonato 31 Medidores

DATA REVISÃO: 29/04/2026

REVISÃO:03

ÁREA RESPONSÁVEL: DPGT

DESENHISTA: Henrique G. Delagnelo

APROVAÇÃO: Joé N. Bett Jr.

ESCALA: Sem Escala

FOLHA: A3

PÁGINA:

DOCUMENTOS RELACIONADOS: ABNT NBR 15820/E-321.0038/N-321.0003

01/01